

# Άτλας των Γυναικών στον Κόσμο. Χαρτογραφώντας την πατριαρχία

**Ντίνα Βαΐου**

Καθηγήτρια ΕΜΠ, Τομέας Πολεοδομίας και Χωροταξίας,  
e-mail: [divaiou@central.ntua.gr](mailto:divaiou@central.ntua.gr)

«Οι περισσότερες γυναίκες στον κόσμο, όπως και οι περισσότεροι άνδρες, ζουν ταπεινή ζωή [...] Αυτό που εντυπωσιάζει όμως είναι το πόσο διαφορετικές είναι οι συνηθισμένες ζωές των γυναικών από τις συνηθισμένες ζωές των ανδρών. Και για να δούμε τις ζωές των γυναικών δεν μπορούμε απλά να κυττάξουμε τον κόσμο των ανδρών και να προχωρήσουμε στις γυναίκες σαν μια ύστερη σκέψη».

(Seager & Olson 1986, σελ. 7)

Με τα λόγια αυτά αρχίζει το εισαγωγικό κείμενο των συγγραφέων της πρώτης έκδοσης ενός εγχειρήματος που αργότερα βραβεύθηκε από τον Σύλλογο Αμερικανών Γεωγράφων (Association of American Geographers) με το βραβείο Media Achievement Award και ήδη έχει μεταφραστεί σε πολλές γλώσσες, μεταξύ των οποίων γαλλικά, γερμανικά, ισπανικά, σουηδικά, ιαπωνικά. Πρόκειται για το έργο *Women in the World. An International Atlas*, των Joni Seager & Ann Olson, που κυκλοφόρησε για πρώτη φορά το 1986 και από τότε έχει πραγματοποιήσει άλλες τρεις εκδόσεις (1997, 2003, 2008) με συγγραφέα την Joni Seager, με κάθε φορά εμπλουτισμένο και επικαιροποιημένο υλικό και παραλλαγή του τίτλου<sup>1</sup>. Το κείμενο που ακολουθεί είναι μια παρουσίαση αυτού του Άτλαντα, η οποία περιλαμβάνει εισαγωγή, τρεις ενότητες και τελικά σχόλια. Η πρώτη ενότητα αναφέρεται στη θεματολογία που καλύπτει ο Άτλας, η δεύτερη στις πηγές και η τρίτη στην οργάνωση της χαρτογραφίας του. Τόσο το ίδιο το έργο, όσο η συγκεκριμένη οπτική που προτείνει για την αποτύπωση της «γεωγραφικής πραγματικότητας» είναι, πιστεύω, άγνωστα στο χώρο των ελλήνων χαρτογράφων, αλλά όχι έξω από τις θεωρητικές επεξεργασίες και αναζητήσεις του Μ. Μυρίδη για «τις αλήθειες και τα ψέματα» που μπορεί να λένε οι (θεματικοί) χάρτες.

---

1 1<sup>η</sup> έκδοση: Seager, Joni and Ann Olson, 1986, *Women in the World. An International Atlas*, London: Pluto Press. 2<sup>η</sup> έκδοση: Seager, Joni, 1997, *The State of Women in the World Atlas*, London: Penguin Group. 3<sup>η</sup> έκδοση: Seager, Joni, 2003, *The Atlas of Women. An economic, social and political survey*, London: The Women's Press Ltd. 4<sup>η</sup> έκδοση: Seager, Joni, 2008, *Atlas of Women in the World*, London: Penguin

## 1. Εισαγωγικές παρατηρήσεις

Οι θεματικοί χάρτες που συγκροτούν τον *Άτλαντα των Γυναικών στον Κόσμο*<sup>2</sup> στις τέσσερις εκδόσεις του επιδιώκουν να χαρτογραφήσουν τις συνθήκες ζωής των γυναικών στον παγκόσμιο χώρο. Ταυτόχρονα αποκαλύπτουν τα κενά πληροφόρησης και γνώσης σε παγκόσμια κλίμακα. Οι γυναίκες είναι «αόρατες» σε ένα ευρύ φάσμα επίσημων στοιχείων, όπου υποτιμάται η σημασία της συλλογής πληροφορίας για τις δραστηριότητες, τις προτεραιότητες και τα ενδιαφέροντά τους. Η έλλειψη στοιχείων με τη σειρά της διαιωνίζει το μύθο πως όσα κάνουν οι γυναίκες είναι λιγότερο σημαντικά.

Ο *Άτλας των Γυναικών*, όπως κάθε Άτλας, έχει συγκεκριμένη οπτική και πεδίο αναφοράς, δεν συμμετέχει στο τόσο διαδεδομένο «παιχνίδι της αντικειμενικότητας» και του τεχνοκρατικού επιστημονισμού, αν και αξιοποιεί νέες (και παλιές) τεχνικές και τεχνολογίες για την υλοποίησή του: Η φεμινιστική οπτική διατρέχει την οργάνωση της έρευνας, τους τρόπους απεικόνισης και την αναζήτηση πηγών. Από την οπτική αυτή το έργο επιχειρεί μια αντιστροφή, διατηρώντας μια παγκόσμια αναφορά: δεν ξεκινάει από διαθέσιμα στοιχεία προκειμένου να κατασκευάσει θεματικούς χάρτες, αλλά από ένα σύνολο θεμάτων που είναι σημαντικά για τη ζωή και την εμπειρία των γυναικών ανά τον κόσμο, μια «wish list» για την οποία αναζητάει στη συνέχεια κατάλληλα στοιχεία, όπως μου έγραψε η Joni Seager<sup>3</sup>. Το εγχείρημα δεν είναι καθόλου απλό, όπως θα δούμε στη συνέχεια.

Η έμφαση σε μια αποτύπωση παγκόσμιων τάσεων θα μπορούσε να οδηγήσει σε απλουστεύσεις περί «κοινής μοίρας» ή κατάστασης των γυναικών, αφού από μια μακροσκοπική θεώρηση τα κοινά στοιχεία είναι πολλά: οι γυναίκες παντού αντιμετωπίζουν αντικρουόμενα αιτήματα και πολλαπλούς ρόλους, είναι υπεύθυνες για την ανατροφή παιδιών και τη συντήρηση της οικογένειας, όπως και για την αντισύλληψη, επωμίζονται το βάρος του αγώνα για τα δικαιώματα των γυναικών και τα δικαιώματα γενικά, πλούσιες και φτωχές μοιράζονται κοινές ανησυχίες για την υγεία και το τραύμα της παράνομης έκτρωσης, είναι ευάλωτες στη βία, τον βιασμό και την υποτίμηση μέσω της πορνογραφίας, υφίστανται ακραία εκμετάλλευση της σεξουαλικότητάς τους από τα ΜΜΕ και την οικονομία.

Αν όμως κάτι μας έχει μάθει το φεμινιστικό κίνημα, είναι πως τα κοινά στοιχεία δεν πρέπει να συσκοτίζουν τις τεράστιες διαφορές μεταξύ γυναικών από χώρα σε χώρα και από περιφέρεια σε περιφέρεια, τις ανισότητες πλούτου, πρόσβασης και ευκαιριών από τόπο σε τόπο, οι οποίες εντείνονται από την επίδραση κοινωνικών χαρακτηριστικών όπως η εθνότητα, η φυλή, η θρησκεία, η ηλικία, η κοινωνική

---

2 Τίτλος της έκδοσης του 2008, τον οποίο χρησιμοποιώ στο κείμενο αυτό ως γενική αναφορά

3 Ηλεκτρονική ανταλλαγή μηνυμάτων με τη συγγραφέα, για τις ανάγκες αυτής της συμβολής στον τμητικό τόμο για τον Μ. Μυρίδη, Αύγουστος 2014

τάξη. Όπως υποστηρίζει η Joni Seager (Β' έκδοση 1997, σελ. 9): «μέσα από τη χαρτογραφία μπορούμε με τον καλύτερο τρόπο να επιτύχουμε μια ισορροπία ανάμεσα στο αίτημα ανάδειξης τόσο των κοινών χαρακτηριστικών όσο και των διαφορών. Στην καλύτερη περίπτωση η χαρτογραφία μπορεί να φωτίσει και τα δύο ταυτόχρονα».

## 2. Η θεματολογία

Όλες οι εκδόσεις ξεκινούν με μια γενική εικόνα της «κατάστασης των γυναικών στον πλανήτη», σύμφωνα με τα πιο πρόσφατα στην κάθε έκδοση διαθέσιμα στοιχεία. Η γενική εικόνα συνοψίζει την ανισότητα (με τους άνδρες) και τις ανισότητες (μεταξύ γυναικών). Και εδώ έχουν ενδιαφέρον οι μετατοπίσεις χωρών ως προς τα κέρδη και τις απώλειες σε σχέση με τη θέση των γυναικών. Για παράδειγμα, στη δεύτερη έκδοση (1997) έχει ιδιαίτερο ενδιαφέρον η επιδείνωση της θέσης των γυναικών στις πρώην σοσιαλιστικές χώρες, οι οποίες την περίοδο εκείνη βρίσκονται στη λεγόμενη «μετάβαση» και υλοποιούν προγράμματα σκληρής λιτότητας.

Στη συνέχεια η χαρτογραφία οργανώνεται σε ενότητες, καθεμιά από τις οποίες περιλαμβάνει μια σειρά ειδικότερα θέματα. Ο πίνακας που ακολουθεί δίνει μια εικόνα των ενότητων και των θεμάτων στις τέσσερις εκδόσεις. Αν και ο κύριος κορμός των θεμάτων παραμένει σταθερός και στις τέσσερις εκδόσεις, σε κάποιες περιπτώσεις μεταβάλλονται τίτλοι ενότητων ή θεμάτων και η σχετική θέση των θεμάτων στις ενότητες, προκειμένου ο Άτλας να παρακολουθεί σημαντικές και μεταβαλλόμενες οικονομικο-κοινωνικές συγκυρίες. Για παράδειγμα, στην πρώτη έκδοση εμφανίζεται ενότητα με τίτλο «Μητρότητα» και θέματα όπως αντισύλληψη, έκτρωση, γέννηση και θάνατος, περιγεννητική φροντίδα, οικογένειες, population policies. Στη δεύτερη και τις επόμενες εκδόσεις η «μητρότητα» αποτελεί θέμα στην ενότητα «Birthrights», όπου εντάσσονται και πολλά από τα προηγούμενα θέματα.

### Πίνακας ενότητων και θεμάτων

ΕΝΟΤΗΤΕΣ	ΣΧΟΛΙΑ ΣΤΙΣ ΕΝΟΤΗΤΕΣ	ΕΠΙ ΜΕΡΟΥΣ ΘΕΜΑΤΑ
οικογένειες - νοικοκυριά	Το μέγεθος του νοικοκυριού γενικά μειώνεται και αυξάνονται τα μονομελή νοικοκυριά • 80-90% των φτωχών νοικοκυριών έχουν επί κεφαλής γυναίκες • Σε πολλές χώρες οι μόνες γυναίκες (διαζευγμένες, χήρες ή μη παντρεμένες) στιγματίζονται κοινωνικά και υφίστανται διακρίσεις • Στρατηγικά τοποθετείται στην ενότητα «οικογένειες» η αναγνώριση λεσβιακών και ομόφυλων συμβιώσεων/ οικογενειών,	Γάμος και διαζύγιο Μέγεθος νοικοκυριού Νεαρές νέφες (ηλικία γάμου) Ενδο-οικογενειακή βία, ύπαρξη καταφυγίων Κοινωνική χειρουργική (ακρωτηριασμός γεννητικών οργάνων) Λεσβίες (κοινωνικές αντιλήψεις και κρατικές πολιτικές) [χάρτης 1]

<b>ΕΝΟΤΗΤΕΣ</b>	<b>ΣΧΟΛΙΑ ΣΤΙΣ ΕΝΟΤΗΤΕΣ</b>	<b>ΕΠΙ ΜΕΡΟΥΣ ΘΕΜΑΤΑ</b>
	παρ' όλο που στις περισσότερες χώρες η ομοφοβία και η καταστολή των ομοφυλόφιλων γυναικών και ανδρών είναι ιδιαίτερα διαδεδομένη • Η ενδο-οικογενειακή βία είναι από τις σοβαρότερες αιτίες θανάτου γυναικών.	«Στη θέση τους» (περιορισμοί στο ντύσιμο, την κίνηση, τα ταξίδια) Γυναίκες μόνες Φόνοι γυναικών
<b>μητρότητα</b>	Με εξαίρεση μερικές χώρες της Υποσαχάριας Αφρικής, ο δείκτης γονιμότητας μειώνεται, ως συνέπεια της καλύτερης πρόσβασης στην αντισύλληψη, της βελτίωσης στην εκπαίδευση και την φροντίδα υγείας, αλλά και επιλογών που έχουν σχέση με την αμειβόμενη εργασία και αυτονομία των γυναικών • Σε διάφορες χρονικές περιόδους, πολλές χώρες εφαρμόζουν πολιτικές περιορισμού των γεννήσεων (πχ Κίνα) ή υπέρ των γεννήσεων (πχ Γαλλία, Ρουμανία επί Τσαουσέσκου) με συχνά ακραίους τρόπους (απαγόρευση της αντισύλληψης, καταχρηστικές στειρώσεις, κ.ά)	Γονιμότητα – αριθμός γεννήσεων Γέννηση και θάνατος (βρεφική και μητρική θνησιμότητα) Εκτρώσεις (πρόβλεψη του νόμου, παράνομες εκτρώσεις) Αντισύλληψη (χρήση αντισυλληπτικών) Προτίμηση για αγόρια Κυβερνητικές πολιτικές (αριθμός παιδιών)
<b>πολιτικές των σωμάτων</b>	Από το 1980, ο καρκίνος του μαστού έχει αυξηθεί κατά 26%. Περισσότερες από 9εκ. γυναίκες ζουν με AIDS, κυρίως στον Παγκόσμιο Νότο • Η ομορφιά είναι ιδιαίτερα κερδοφόρα επιχειρηματική δραστηριότητα, ενώ η κοινωνική πίεση προς τις γυναίκες να πετύχουν πρότυπα «φυσικής τελειότητας» (συνήθως Δυτικά και λευκά) ενέχει σοβαρούς κινδύνους για την υγεία, αλλά και οικονομικές επιβαρύνσεις • Τα σώματα των γυναικών αντιμετωπίζονται ως ακόμη ένα εμπόρευμα, ένα πεδίο προσοδοφόρας επιχειρηματικής δραστηριότητας, αλλά και ακραίων πολιτικών (πχ βιασμοί ως μέσο άσκησης στρατιωτικής ισχύος ή ατομικής ανδρικής επιβολής).	Μάστιγες (καρκίνος μαστού, AIDS) Αγοραίο σεξ Σπορ, πρωταθλητισμός Ομορφιά (καλλιστεία, αισθητική χειρουργική, χρήση καλλυντικών) Βιασμός (ύπαρξη καταφυγίων, βιασμοί σε πολεμικές συρράξεις) Εμπορία γυναικών (trafficking) και σεξοτουρισμός [χάρτης 2]
<b>εργασία</b>	Οι γυναίκες δουλεύουν συνολικά περισσότερο από τους άνδρες, όμως ένα μεγάλο μέρος της εργασίας τους είναι απλήρωτη, δεν καταγράφεται ούτε αποτυπώνεται στα επίσημα στοιχεία • Ο χρόνος αμειβόμενης εργασίας των γυναικών αυξάνεται, χωρίς	Απλήρωτη εργασία και κατανομή του χρόνου [χάρτης 3] Συμμετοχή στον ενεργό πληθυσμό – ανεργία Αγροτική εργασία – παραγωγή τροφής

<b>ΕΝΟΤΗΤΕΣ</b>	<b>ΣΧΟΛΙΑ ΣΤΙΣ ΕΝΟΤΗΤΕΣ</b>	<b>ΕΠΙ ΜΕΡΟΥΣ ΘΕΜΑΤΑ</b>
	να μειώνεται ο χρόνος απλήρωτης εργασίας για την οικογένεια και τη φροντίδα των παιδιών • Ο αγροτικός χώρος γίνεται όλο και περισσότερο «γυναικείος»: στον Παγκόσμιο Νότο, περισσότερο από 75% των εργαζόμενων είναι γυναίκες, αν και η συμβολή τους συχνά δεν καταγράφεται	Μετανάστευση για εργασία Εργασιακά γκέτο [χάρτης 4] Προστασία της εργασίας Άνισες ευκαιρίες
<b>πρόσβαση σε πόρους</b>	Τα 2/3 των αναλόγων στον κόσμο είναι γυναίκες • Οι γυναίκες έχουν ιδιοκτησία σε περίπου 1% της γης παγκοσμίως • Οι γυναίκες δεν έχουν πόρους για να βγουν από τη φτώχεια, αν και αποτελούν το 70% του 1.3 δισεκατομμυρίου φτωχών του κόσμου • Οι πολιτικές Δομικών Προσαρμογών επηρεάζουν δυσανάλογα τις γυναίκες, οι οποίες στηρίζονται σε δημόσιες υπηρεσίες και υποδομές για την επιβίωση των ίδιων και των νοικοκυριών τους • Μόνο 1% του παγκόσμιου πληθυσμού έχει πρόσβαση στο διαδίκτυο, ενώ η διαχωριστική γραμμή πρόσβασης σε τοπικό και παγκόσμιο επίπεδο έχει χαρακτηριστικά κοινωνικής τάξης, φύλου, φυλής και ηλικίας	Πρόσβαση στην εκπαίδευση (έτη εκπαίδευσης) (Αν)αλφαριθμητισμός Ανώτατη εκπαίδευση Πρόσβαση στην ιδιοκτησία (γης ή ρευστού) Φτώχεια, χρέος (ποσοστά γυναικών σε συνθήκες φτώχειας, τραπεζικός δανεισμός) Επιπτώσεις από τις Πολιτικές Δομικών Προσαρμογών του ΔΝΤ και της Διεθνούς Τράπεζας <sup>4</sup> Πρόσβαση στο διαδίκτυο, IT literacy [χάρτης 5]
<b>εξουσία - δύναμη</b>	Σε όλες τις χώρες του κόσμου οι άνδρες απέκτησαν δικαίωμα ψήφου νωρίτερα από τις γυναίκες • Πουθενά στον κόσμο οι γυναίκες δεν αντιπροσωπεύονται στην κυβέρνηση και στα κοινοβούλια σύμφωνα με την αναλογία τους στον πληθυσμό • Παντού τα «γυναικεία επαγγέλματα» είναι υποτιμημένα.	Δικαίωμα ψήφου Γυναίκες σε κυβερνητικές θέσεις Εγκληματικότητα Στρατιωτική θητεία – γυναίκες στο στρατό Το στάτους των επαγγελματιών υγείας και εκπαίδευσης
<b>τα μονοπάτια της αλλαγής</b>	Οι γυναίκες συμμετέχουν ιστορικά σε πολλές μορφές διεκδίκησης και διαμαρτυρίας, αλλά και σε γενικότερους αγώνες.	Φεμινιστικές/γυναικείες οργανώσεις Διαμαρτυρίες, κινητοποιήσεις

4 Με τον εμβληματικό τίτλο «no free lunch»

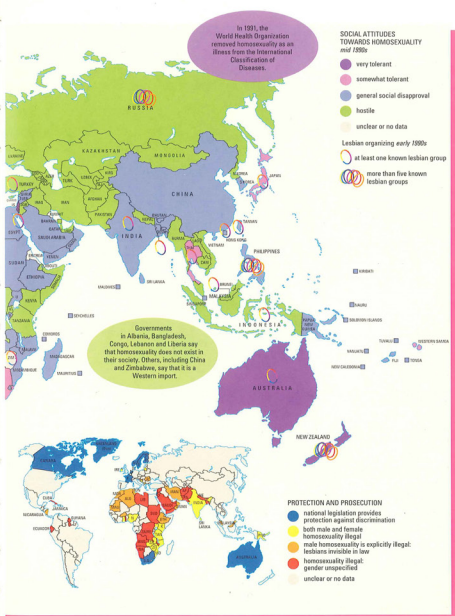
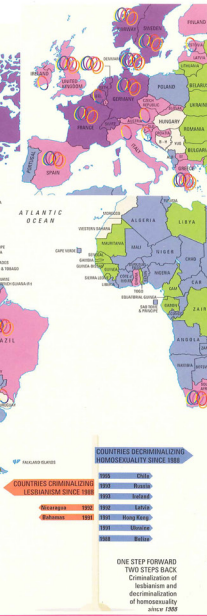
## 5 LESBIANS

John Deegan. The cover of *OutWeek* from the World AIDS 2007 exhibit. The photos copyright © World AIDS Center.

Lesbians and gay men are increasingly visible in many countries. In some, governments are moving to offer protection and recognition for lesbian and gay rights. In many others, however, homosexuals are a hated minority, and repression of lesbians and gay men remains severe. It is difficult to generalize about homophobia and what provokes such strong fear and hostility, but it is clear that the presence of lesbians and gay men challenges complacency about narrow definitions of what constitutes a family, a household, or "normal" sexual relationships. This challenge – and the hostility it engenders – is often felt most keenly about lesbians. When women step outside heterosexual norms, they are doubly threatening: they are seen both as members of a sexual minority and as women who have rejected male authority.

24

Sources in Notes, pages 191-26.



25

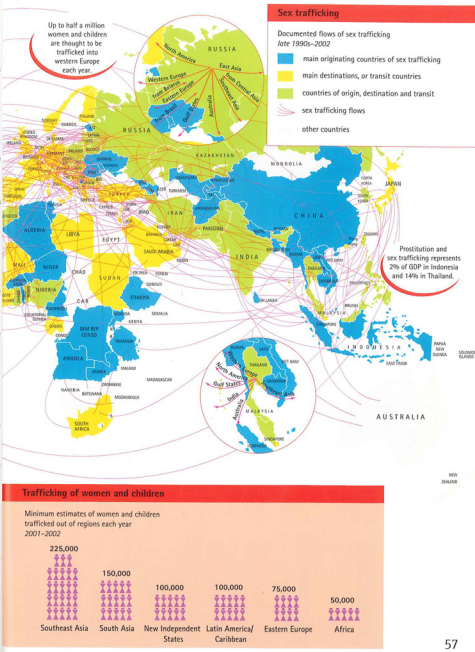
## Χάρτης 1

### 20 The Global Sex Trade

Women's bodies are commodities in the global sex trade, a multi-billion dollar industry. The international sex trade thrives on economic disparity – between men and women at all scales, and between regions on a global scale. Globalization has heightened these disparities. New regions and countries enter into the sex trade as their economic fortunes wax or wane. As poverty deepens in Eastern Europe, it becomes a major source region for prostitutes; as wealth expands in China and Malaysia, men in those countries fuel an increased demand for the traffic in women and girls. Large crews of trafficking operate among the countries of East and Southeast Asia, and from Central and Eastern Europe into Western Europe. The global sex trade is sustained by astounding levels of coercion, torture, rape, and systemic violence. Women are often lured into the sex trade under false pretences – lured as waitresses or models and then forced into prostitution. Girls are often sold into prostitution by poor families and, increasingly, girls and women are simply kidnapped, often from poverty-stricken regions, to be traded globally as sex slaves and prostitutes. The AIDS/HIV epidemic is fueling demand for younger and younger girls, as customers try to find "safe" commercial sex partners.



56



57

## Χάρτης 2

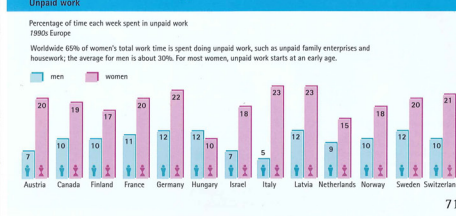
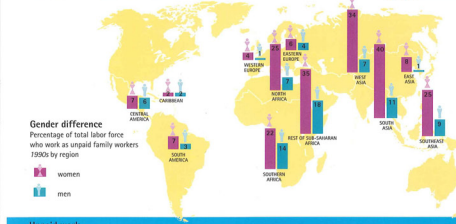
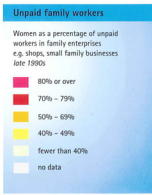
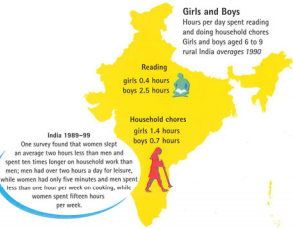
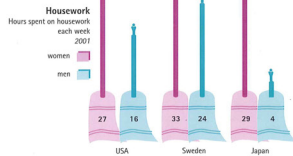
## 26 Unpaid Work

Both men and women do more total "work" than conventional measurements suggest. The unpaid labor of sustaining families and households, for example, represents a substantial part of daily work that is usually overlooked in official accounts. Feminists have long pressed for an overhaul in the ways "work" is measured. One alternative way to assess the different activities of men and women is to study time use. A "time-budgets" approach to measuring men's and women's contributions to household and national productivity reveals work that is done in the informal and unpaid sector, work that is rendered invisible in official work statistics.

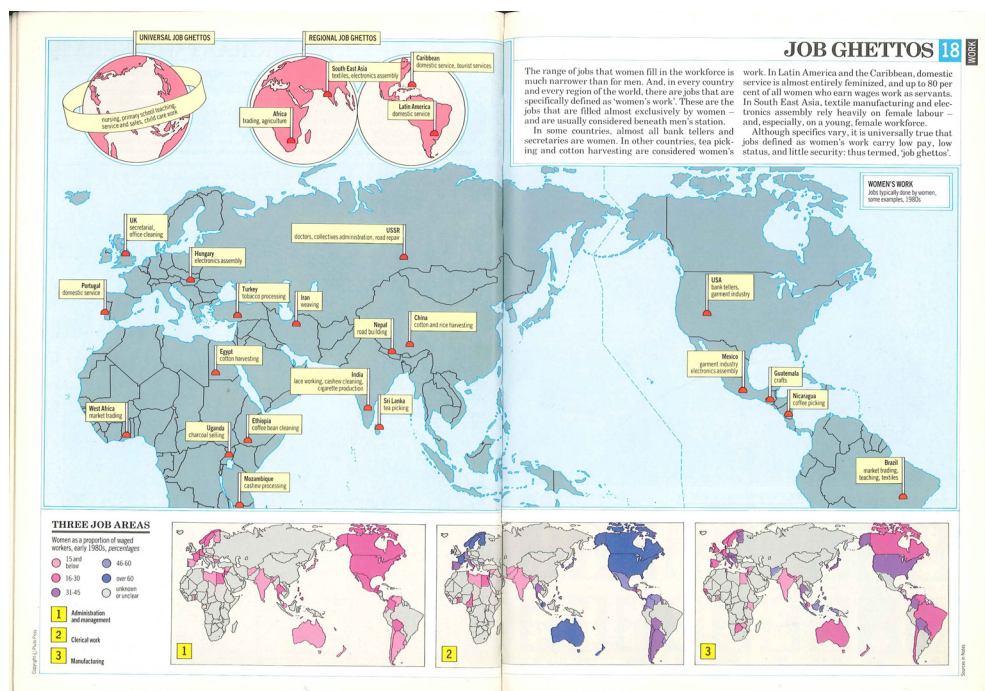
Time-budget studies show that women spend much more of their time than men in informal, unpaid, and household production work. Most of men's total worktime is paid, most of women's is not. Overall, women work more hours each day than men, rest less, and perform a greater variety of tasks. The pattern starts early in life: in most countries, girl-children do more work, especially in the home, than boys.

Women and girls everywhere have greater responsibility for household work: it is women who tend the goats, till the family garden, collect water, shop for food, prepare meals, wash clothes, look after aging parents, and keep the home clean. A large share of women's unpaid work is household labor. Women and men who share a household often do not share household labor.

Attempts to change this allocation of household labor are at the center of personal and political struggles over gender roles, and are often fiercely resisted.



### Χάρτης 3



### Χάρτης 4

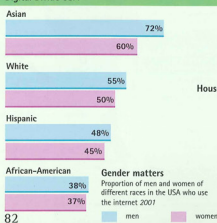
## 31 Wired Women

The internet is a powerful agent of social change, but only about one percent of the world's people have access to it. The "digital divide" is found locally and globally – along race, class, age and gender lines. More than 80 percent of internet users are in the industrialized countries; Africa is the least wired.

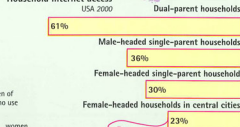
Most of the world's internet users are male, higher-income, and urban. However, where the technology is most widely diffused, the gender gap is rapidly closing. Women often first learn skills and gain access to the internet in the workplace.

The internet offers great potential as a tool of political liberation. Women's groups have been fast to adopt the technology; women's websites proliferate. Unfortunately, it also offers new venues for sexual exploitation. Pornography flourishes on the Web, and it has facilitated global trafficking in women and children.

### Digital Divide USA



### Household internet access USA 2000

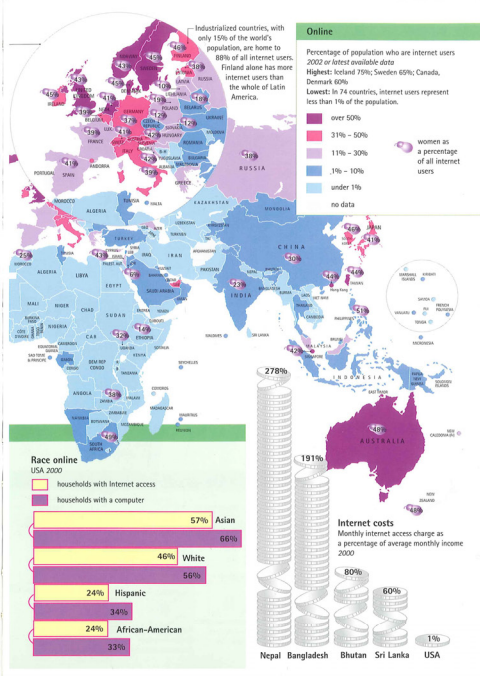


82

**Gender matters**  
Proportion of men and women of different races in the USA who use the internet, 2007

In 2001, 41% of gay and lesbian internet users in Europe booked travel online, compared with 20% of heterosexual users.

In 2000, women made up only 28% of computer science graduates in the USA; in 1984, they were 37%.



Χάρτης 5

## 2. Οι πηγές

Η αρχική έρευνα για τον άτλαντα κράτησε τέσσερα χρόνια στη διάρκεια των οποίων έγινε φανερή η φτώχεια και ακαταλληλότητα των διεθνών στοιχείων για τις γυναίκες<sup>5</sup>. Η εικοσαετία του ΟΗΕ για τις Γυναίκες (1975-1995) συνέβαλε στον εμπλουτισμό των στοιχείων, αν και οι γυναίκες εξακολουθούν να μην εμφανίζονται ή να εμφανίζονται πλημμελώς στις επίσημες πηγές πληροφόρησης. Για τη συγκρότηση των χαρτών του Ατλαντα αξιοποιήθηκαν στοιχεία διεθνών οργανισμών, όπως ο ΟΗΕ και οι επί μέρους υπηρεσίες του, η UNICEF, ο ΟΟΣΑ, η Διεθνής Τράπεζα, ο Διεθνής Οργανισμός Υγείας, το Διεθνές Γραφείο Εργασίας, η Ιντερπόλ, η Διεθνής Αμνηστία, η Διεθνής Ολυμπιακή Επιτροπή, το Διεθνές Συμβούλιο Νοσοκόμων, κ.ά. Επίσης, ειδικά για την Ευρώπη, τα στοιχεία της Eurostat, της Ευρωπαϊκής Επιτροπής και του Συμβουλίου της Ευρώπης. Χρησιμοποιήθηκαν

5 Η έρευνα χρηματοδοτήθηκε από Ίδρυμα Ροκφέλλερ και το Ίδρυμα Φορντ και υποστηρίχθηκε από το Ινστιτούτο Μελετών Πολιτικής (Institute for Policy Studies) στην Ουάσινγκτον και το Κέντρο Έρευνας για τις Γυναίκες στο Γουέλσλεϋ της Μασαχουσέτης.



ακόμη στοιχεία από δευτερογενείς πηγές, πχ από προγενέστερες της κάθε έκδοσης έρευνες<sup>6</sup>.

Ένα μεγάλο μέρος των στοιχείων έχει συγκεντρωθεί από φεμινιστικές πηγές: άρθρα σε έντυπα μικρής ή μεγαλύτερης κυκλοφορίας σε όλο τον κόσμο, «εναλλακτικά» περιοδικά (με διαφορετικούς τρόπους οριζόμενα), θεματικά φυλλάδια, ενημερωτικά δελτία γυναικείων οργανώσεων. Για κάθε χάρτη έχουν χρησιμοποιηθεί πολλαπλές πηγές (κατά μέσο όρο δέκα ανά χάρτη) προκειμένου να ελεγχθεί η αξιοπιστία και να αμβλυνθούν οι διαφορές στα είδη πληροφορίας. Η διαδικασία αυτή έκανε εξαιρετικά σύνθετη την ερευνητική προσπάθεια και, όπως αναγνωρίζει η Joni Seager στην εισαγωγή όλων των εκδόσεων, δεν θα μπορούσε να είχε πραγματοποιηθεί χωρίς ένα διεθνές δίκτυο πολυάριθμων φεμινιστικών ομάδων και φεμινιστριών. «Χωρίς τη συλλογική υποστήριξη πολυάριθμων γυναικείων κινημάτων και την σταθερή επιμονή ορισμένων φεμινιστριών, συχνά με προσωπικό κόστος, δεν θα είχαμε ούτε τη γνώση ούτε την εμπιστοσύνη να προχωρήσουμε σ' αυτόν τον Άτλαντα». Παρ' όλα αυτά σημαντικά θέματα, όπως η πρόσβαση στην κατοικία ή η συμμετοχή στις τέχνες, δεν περιλαμβάνονται στον άτλαντα λόγω έλλειψης στοιχείων, ενώ για άλλα δεν υπάρχουν παρά μόνο διάσπαρτες πηγές και καταγραφές.

Σε αρκετούς χάρτες χρησιμοποιείται ο δείκτης GDI (gender sensitive development index) του Προγράμματος Ανάπτυξης του ΟΗΕ, το οποίο, παίρνοντας υπόψη τις φεμινιστικές κριτικές για τον δείκτη «επιπέδου διαβίωσης» που χρησιμοποιούν οι εθνικές στατιστικές, κατασκεύασε έναν δείκτη ανάπτυξης ευαίσθητο στις διαφορές φύλου. Ο GDI δεν είναι ένας δείκτης για την «κατάσταση των γυναικών», αλλά ένας δείκτης σύμφωνα με τον οποίο οι χώρες κατατάσσονται ως προς ένα σύνολο μετρήσεων για την ποιότητα ζωής και την ανάπτυξη (για το προσδόκιμο ζωής, το επίπεδο εκπαίδευσης, την κατανομή εισοδήματος κλπ) οι οποίες προσαρμόζονται ανάλογα με το βαθμό ανισότητας μεταξύ ανδρών και γυναικών, δίνοντας έναν δείκτη σταθμισμένο ως προς τις διαφορές φύλου.

---

6 Βλ. για παράδειγμα: Andrews, A. 1982, "The status of women index", *Professional Geographer*, 34:1, Boulding, E. 1976 (και μεταγενέστερες εκδόσεις), *Handbook of International Data on Women*, New York: Sage, Bullock, S. 1994, *Women and Work*, London: Zed Books, Buvinic, M. et al 1983, *Women and Poverty in the Third World*, Baltimore: Johns Hopkins University Press, Enloe, C. 1983, *Does Khaki Become You? The Militarization of Women's Lives*, London: Pluto Press, Hafkin, N. and Taggart, N. 2001, *Gender, Information Technology and Developing Countries: An Analytic Study*, USAID/Office of Women in Development, Moore-Cavar, E. 1974, *An International Inventory of Information on Induced Abortion*, New York: Columbia University

### 3. Η οργάνωση της χαρτογραφίας

Οι τέσσερις εκδόσεις του Άτλαντα των Γυναικών ακολουθούν την ίδια αρχή οργάνωσης του υλικού: σε κάθε θέμα αφιερώνεται ένα δισέλιδο το οποίο περιλαμβάνει έναν κύριο χάρτη, συμπληρώνεται από επί ειδικότερους χάρτες και διαγράμματα και συνοδεύεται από σύντομο κείμενο που εξηγεί τις διασυνδέσεις μεταξύ των χαρτών και διαγραμμάτων. Στο τέλος του βιβλίου υπάρχει αναλυτικότερο επεξηγηματικό κείμενο για κάθε θέμα, με θεωρητικό σχολιασμό και παραπέρα διευκρινίσεις και ανάλυση που δεν μπορεί να παρουσιαστεί στους χάρτες. Εδώ παρατίθενται οι πηγές των στοιχείων, καθώς και γενικότερες βιβλιογραφικές αναφορές. Παρατίθεται επίσης ένας αλφαβητικός πίνακας των χωρών με ορισμένους στατιστικούς δείκτες, όπως % πληθυσμού άνω των 60 ετών, κατώτερο όριο ηλικίας γάμου, δείκτης γονιμότητας, μητρική θνησιμότητα, % συμμετοχής στον ενεργό πληθυσμό, % κοριτσιών στη δευτεροβάθμια εκπαίδευση, % αναλφάβητων κατά φύλο, προσδόκιμο ζωής κατά τη γέννηση, δικαίωμα ψήφου (χρονολογία). Από την Τρίτη έκδοση και μετά ο πίνακας αυτός είναι οργανωμένος σε θεματικές ενότητες (πχ υγεία, εργασία, δημογραφικά, κλπ).

Ένα αξιοπρόσεκτο χαρακτηριστικό όλων των εκδόσεων είναι η θαυμάσια γραφιστική απεικόνιση και οι τεχνικές θεματικής χαρτογράφησης (βλ. και τους χάρτες που παρατίθενται στο κείμενο αυτό), οι οποίες αξιοποιούν τις διαθέσιμες τεχνολογίες όχι ως «αυτοσκοπό», αλλά ως εργαλεία για την υποστήριξη της οπτικής, της δημιουργικής προσπάθειας και των επιλογών της χαρτογράφου και της ομάδας της.

### 4. Καταληκτικά σχόλια

Ο Άτλας των γυναικών στον κόσμο θεωρήθηκε πρωτοποριακή εργασία την εποχή της πρώτης έκδοσής του και συνδέθηκε με την ανάπτυξη έμφυλων προσεγγίσεων στο πεδίο της Ανθρωπογεωγραφίας, οι οποίες τότε έκαναν τις πρώτες εμφανίσεις τους, για να αναδειχθούν αργότερα σε ένα από τα πιο δυναμικά πεδία έρευνας και διδασκαλίας, κυρίως στον Αγγλοσαξωνικό χώρο. Οι χάρτες και το συνοδευτικό υλικό δείχνουν με μεγάλη ενάργεια όχι μόνο τι συμβαίνει αλλά και πού, αναδεικνύοντας ομοιότητες και διαφορές, συνέχειες και ανισότητες μεταξύ γυναικών ανά τον κόσμο. «Στον κόσμο των γυναικών δεν υπάρχουν αναπτυγμένες χώρες», υπογραμμίζουν οι συγγραφείς ήδη από την πρώτη έκδοση του Άτλαντα. Και πράγματι οι ομοιότητες και διαφορές που αποτυπώνονται στους χάρτες και τα άλλα στοιχεία διαπερνούν τις συμβατικές διακρίσεις Παγκόσμιος Βορράς / Παγκόσμιος Νότος και επερωτούν καθιερωμένες βεβαιότητες.

Όμως ο Άτλας θέτει επίσης σημαντικά ερωτήματα σε σχέση με την εξουσία να παράγει κανείς πληροφορία και χαρτογραφικές απεικονίσεις, καθώς και την οπτική ή τη θέση από την οποία την παράγει. Όπως υποστηρίζει το όλο εγχείρημα, η πληροφορία που παράγεται από πολλούς παγκόσμιους οργανισμούς και εθνικά κράτη -

και το είδος των στοιχείων που στη συνέχεια ανάγονται σε «δεδομένα» και μπορούν να χαρτογραφηθούν σε παγκόσμια και άλλες κλίμακες - έχει έμφυλο πρόσημο, τόσο ως προς την επιλογή της θεματολογίας όσο και ως προς το περιεχόμενο. Ο φορέας που τα παράγει αποφασίζει τι είδους πληροφορία θα συλλέξει, πώς, πού, και γιατί - και συνήθως τέτοιες αποφάσεις παίρνονται από άνδρες, συνήθως με ανδροκεντρικά κριτήρια που εμποδώνουν την πατριαρχία και στο πεδίο της επιστήμης<sup>7</sup>. Ως αποτέλεσμα, τα κενά στη γνώση για τις (πολύ διαφορετικές) εμπειρίες των γυναικών είναι μεγάλα. Ακόμη και όταν καταγράφεται πληροφορία για τις γυναίκες, αυτή είναι ατελής και συχνά περιλαμβάνει ό,τι είναι εύκολο να καταγραφεί και ό,τι κάθε φορέας θεωρεί σημαντικό για τις γυναίκες. Είναι επίσης αλήθεια ότι δεν συλλέγονται ούτε για τους άνδρες πληροφορίες οι οποίες αποκλίνουν από καθιερωμένα πρότυπα πχ για τον καταμερισμό εργασίας κατά φύλο (πχ οι άνδρες ως πατέρες). Έτσι κατασκευάζεται διαχρονικά η «έλλειψη στοιχείων» που έχει σοβαρές επιπτώσεις μεταξύ άλλων και στη διαμόρφωση πολιτικών σε διάφορες κλίμακες.

Οι συνθήκες ζωής των γυναικών σε διαφορετικά πολιτισμικά και οικονομικο-κοινωνικά συμφραζόμενα δεν προσφέρονται για εύκολες συγκρίσεις και γρήγορα συμπεράσματα. Όπως όμως δείχνει ο *Ατλας των Γυναικών στον Κόσμο* στις πολλές εκδόσεις, είναι σημαντικό να επιχειρούνται και να απεικονίζονται χαρτογραφικά τέτοιες συγκρίσεις. Πού βρίσκονται οι γυναίκες, στο χώρο και στην κοινωνία; είναι ένα ερώτημα που χρειάζεται να τίθεται συστηματικά και με επιμονή (και) από τους χαρτογράφους, υπενθυμίζοντας ότι δεν αρκούν οι προβολές από το «κανονικό» (ανδρικό) πρότυπο για να το απαντήσουν.

---

7 βλ. και Βαλλερστάιν, Ι. 1987, *Ιστορικός Καπιταλισμός*, Αθήνα: Θεμέλιο (ιδιαίτερα σελ. 29-32)